

**TRESOR PUBLIC**

**PROCES VERBAL DE DESCRIPTION**

**SCP CHAUVIN & ASSOCIES  
COMMISSAIRES DE JUSTICE ASSOCIES  
1 Rue des Minimes -BP 30137  
02404 CHATEAU-THIERRY Cedex  
Tél. 03.23.69.21.01  
Bureau secondaire  
34 Rue du Docteur Manichon – BP8  
02210 OULCHY LE CHATEAU  
Tél. 03.23.55.21.27**

**SOCIETE CIVILE PROFESSIONNELLE  
CHAUVIN ASSOCIES  
COMMISSAIRES DE JUSTICE ASSOCIES**

**BP 30137  
1 Rue des Minimes  
02404 CHATEAU-THIERRY Cedex  
Tél. 03.23.69.21.01**

**PREMIERE EXPEDITION**

## **PROCES VERBAL DE DESCRIPTION**

**L'AN DEUX MILLE VINGT TROIS**

**LE VINGT JUIN**

**A LA REQUETE DU :**

**TRESOR PUBLIC**, représenté par le comptable public du Service des Impôts des Particuliers (SIP) de SOISSONS, domicilié, 10 Rue de Mayenne, 02200 SOISSONS CEDEX ;

Elisant domicile en l'étude de la SCP CHAUVIN ASSOCIES, Commissaires de Justice Associés à la résidence de CHATEAU THIERRY (Aisne), y demeurant 1 Rue des Minimes, ayant bureau secondaire 34 Rue du Docteur Manichon, Commune d'OULCHY LE CHATEAU (Aisne) et en celle de Maître Bertrand BACHY, Avocat au Barreau de SOISSONS, y demeurant 7 Rue de Panleu, 02200 SOISSONS, lequel se constitue pour lui sur la présente poursuite et au cabinet duquel pourront être notifiés tous les actes et toutes significations relatives à la saisie ;

Agissant en vertu de :

- Rôle n°18/91701 relatif à l'IR 2016 mis en recouvrement le 30/04/2018
- Rôle n°19/22101 relatif à la TF 2019 mis en recouvrement le 31/08/2019
- Rôle n°19/78001 relatif à la TH 2019 mis en recouvrement le 31/10/2019

- Rôle n°19/91101 relatif à l'IR 2017 mis en recouvrement le 31/01/2019
- Rôle n°20/22101 relatif à la TF 2020 mis en recouvrement le 31/08/2020
- Rôle n°20/78001 relatif à la TH 2020 mis en recouvrement le 31/10/2020
- Rôle n°20/92701 relatif à l'IR 2018 mis en recouvrement le 30/09/2020
- Rôle n°21/22101 relatif à la TF 2021 mis en recouvrement le 31/08/2021
- Rôle n°21/77001 relatif à la TH 2021 mis en recouvrement le 30/09/2021
- Rôle n°22/91701 relatif à l'IR 2019 mis en recouvrement le 30/04/2022

Et procédant en l'exécution de l'article R322-1 du code des procédures civiles d'exécution relatif aux procédures de saisie immobilière et de distribution du prix d'un immeuble, les articles L142-1 et L142-3 du code des procédures civiles d'exécution, à l'effet de recueillir tous les renseignements nécessaires à la saisie immobilière des biens et droits immobiliers appartenant à Monsieur [REDACTED] de nationalité française, né à SOISSONS le 19 novembre 1973, demeurant 10 rue de Langlevert, 02000 CHAVIGNON et Madame [REDACTED] née à REIMS le 21 juillet 1972, demeurant 10 Rue de Langlevert, 02000 CHAVIGNON ;

Je, Maître François CHAUVIN, Commissaire de Justice Associé de la SCP CHAUVIN ASSOCIES, soussigné ;

Me suis rendu ce jour, Commune de CHAVIGNON (Aisne), 10 Rue de Langlevert, parcelle cadastrée section AA n°7 pour une contenance totale de 5 ares 30 centiares constituant le lot 19 du lotissement "Le Pré Notre Dame", à l'effet de procéder à la description exacte et détaillée de l'immeuble s'y trouvant et propriété des époux

En compagnie de Monsieur Damien BUREAU diagnostiqueur mandaté à l'effet d'établir les diagnostics prévus au décret du 26 juillet 2006, j'ai procédé à la description exacte et détaillée des biens désignés ci-dessus :

Arrivés sur place, nous avons rencontré Monsieur [REDACTED] en compagnie duquel, j'ai alors procédé à mes constatations ;

Il s'agit d'un ensemble immobilier comprenant :

Rez-de-chaussée :

Une entrée/couloir ;  
Une salle de douche ;  
Deux chambres ;  
Un W.C. ;  
Un salon ;  
Une salle à manger ;  
Une cuisine américaine ;

1<sup>er</sup> étage :

Trois chambres ;  
Un débarras ;

Garage  
Extérieur

## **REZ-DE-CHAUSSEE**

### **ENTREE/COULOIR**

#### **CLICHES PHOTOGRAPHIQUES N°1 A 4**

Sol :

Carrelage blanc en très bon état ;

Plinthes :

Carrelage ton gris en bon état ;

Murs :

Papier peint ton gris en état d'usage, traces noires à proximité des plinthes ;

Plafond :

Peinture blanche en état d'usage ;

Equipement électrique :

Deux interrupteurs simples au bas de la montée d'escalier ;  
Une arrivée au plafond avec fils, ampoule, abat-jour ;  
Un thermostat d'ambiance de marque "Deleage" ;  
Un détecteur de fumée mural en état de fonctionnement ;

Présence d'une porte d'entrée en bois peint avec double vitrage opaque en partie supérieure, la porte est en bon état, peinture en état d'usage ;

Je constate la présence d'une serrure sécurit multipoints avec poignée en fer forgé et serrure, le tout en parfait état de fonctionnement ;  
Sur le panneau supérieur, présence d'un panneau mobile en bois avec poignée bouton en fer forgé, l'ensemble en bon état, peinture blanche en état d'usage ;

## COULOIR DE DISTRIBUTION

### CLICHES PHOTOGRAPHIQUES N°5 A 7

#### Sol :

Carrelage identique à l'entrée, en bon état ;

#### Plinthes :

Identiques à l'entrée, en bon état ;

#### Murs :

Papier peint à motifs fleuris en bon état d'ensemble ;

#### Plafond :

Peinture blanche en état d'usage ;

#### Equipement électrique :

Trois interrupteurs simples ;

Une prise ;

Trois spots intégrés au plafond en état de fonctionnement ;

## SALLE DE DOUCHE

### CLICHES PHOTOGRAPHIQUES N°8 A 12

#### Sol :

Carrelage blanc et joints ciment gris, en bon état ;

#### Plinthes :

En bois, recouvertes d'une peinture bleu nuit en bon état ;

#### Murs :

Pour partie, peinture bleu nuit en bon état ;

Pour l'autre partie, carrelage blanc en bon état ;

#### Plafond :

Peinture blanche en état d'usage ;

#### Equipement électrique :

Une arrivée au plafond avec plaque de plafonnier, douille, ampoule ;

Un interrupteur simple ;

Deux points lumineux muraux au niveau du miroir ;

Un thermostat d'ambiance de marque "Flash Pilotec 3.6"

Trois prises ;

Présence d'un chauffe-eau électrique de marque "Acapulco" récent, en très bon état ;

Présence d'un radiateur sèche serviettes laqué blanc, à pilotage électrique, en très bon état ;

#### Equipement sanitaire :

Un lavabo en résine de synthèse blanc muni d'un robinet mitigeur eau chaude/eau froide en inox et d'un bouchon de bonde à tirette, l'ensemble en bon état ;

Sous le lavabo, présence d'un placard muni de deux portes recouvertes d'un mélaminé peint, l'ensemble en état d'usage ;

Au-dessus du lavabo, présence d'un miroir en très bon état, muni d'une tablette en mélaminé blanc en bon état ;

#### Autre équipement :

Une bouche d'aération VMC au plafond à nettoyer ;

Un cabine de douche avec parois et portes vitrés, profilé aluminium laqué noir, l'ensemble en bon état, présence de traces de calcaire dans les rainures ;

Présence d'une robinetterie en inox avec pomme de douche, douchette, flexible, robinet mitigeur, l'ensemble en bon état ;

Présence d'un bouchon de bonde en plastique noir en bon état ;

Cette pièce est éclairée à l'aide d'une fenêtre PVC blanc, double vitrage opaque, munie d'une poignée béquille métallique laquée blanche, l'ensemble en très bon état ;

Cette pièce dispose d'une porte en bois à l'état brut, munie d'une poignée béquille anodisée ;

Le rive-bloc, la serrure et le verrou papillon de même nature, sont en parfait état de fonctionnement ;

Face extérieure, elle est recouverte d'une peinture grise en état d'usage, face intérieure à l'état brut ;

## CHAMBRE n°1

### CLICHES PHOTOGRAPHIQUES N°13 A 17

#### Sol :

Linoléum usagé, présence de quelques griffures et traces d'usure ;

#### Plinthes :

En bois brut en bon état ;

#### Murs :

Placoplâtre recouvert d'une peinture crème usagée, jaunie, en état moyen ;

#### Plafond :

Peinture blanche usagée ;

#### Équipement électrique :

Un interrupteur simple ;

Une arrivée au plafond avec fils apparents, douille, ampoule, abat-jour ;

Trois prises apparentes dont une sans cache ;

Une alimentation pour convecteur électrique, absence de convecteur électrique ;

Présence dans cette pièce d'un placard muni de deux portes en mélaminé laqué blanc et profilé aluminium laqué blanc, coulissantes, l'ensemble en état de fonctionnement ;

*A noter :* Les placards sont en mélaminé blanc avec tiroirs de même nature, l'ensemble est en bon état ;

Cette pièce est éclairée à l'aide d'une fenêtre, deux vantaux, PVC blanc, double vitrage, munie d'une poignée béquille métallique laquée blanche, l'ensemble en très bon état ;

Elle est équipée d'un volet roulant en aluminium blanc avec cordon à enrouleur, en état de fonctionnement ;

Sous le coffre du volet roulant, présence d'une grille d'aération en plastique ton crème à nettoyer ;

#### Autre équipement :

Une barre de seuil en inox en bon état ;

Cette pièce dispose d'une porte en bois à l'état brut face intérieure, présentant des traces de salissures, recouverte d'une peinture grise face extérieure, en état d'usage ;

Poignée béquille anodisée, rive-bloc et serrure avec clé sont en état de fonctionnement ;

## CHAMBRE n°2

### CLICHES PHOTOGRAPHIQUES N°18 A 22

#### Sol :

Parquet flottant en très bon état ;

#### Plinthes :

En bois verni en bon état ;

#### Murs :

Peinture blanche en bon état ;

#### Plafond :

Peinture blanche en bon état ;

#### Équipement électrique :

Un interrupteur simple ;

Une arrivée au plafond avec fils apparents, douille, ampoule ;

Une prise de téléphone ;

Une prise d'antenne de télévision ;

Trois prises ;

Un convecteur électrique laqué blanc avec pilotage électrique en parfait état de fonctionnement ;

Je constate dans cette pièce, la présence d'une penderie fermée à l'aide d'un rideau en tissu en bon état ;

A l'intérieur de la penderie, présence de deux étagères en bois verni et d'une tringle à vêtements, l'ensemble en bon état ;

Cette pièce est éclairée à l'aide d'une fenêtre deux vantaux, montants PVC blanc, double vitrage, munie d'une poignée béquille métallique laquée blanche, l'ensemble en très bon état ;

Elle est équipée d'un volet roulant en aluminium blanc avec cordon à enrouleur en parfait état de fonctionnement ;

*A noter :* Sur le coffre du volet roulant, présence d'une grille d'aération en plastique ton crème ;

#### Autre équipement :

Une barre de seuil en inox grossièrement fixée, en état d'usage ;



Cette pièce dispose d'une porte en bois recouverte face extérieure d'une peinture grise en état d'usage. Face intérieure d'une peinture blanche grossièrement appliquée, sale ;

Elle est équipée d'une poignée béquille anodisée, rive-bloc et serrure avec clé sont en parfait état de fonctionnement ;

### W.C.

#### CLICHES PHOTOGRAPHIQUES N°23 A 25

##### Sol :

Carrelage nuagé ton vert en bon état ;

##### Plinthes :

De même nature, en bon état ;

##### Murs :

Peinture taupe en bon état ;

##### Plafond et descente de toit :

Peinture taupe en bon état ;

##### Équipement électrique :

Un interrupteur simple ;

Un spot intégré au plafond en parfait état de fonctionnement ;

##### Autre équipement :

Une bouche d'aération VMC au plafond quelque peu jaunie ;

##### Équipement sanitaire :

Une cuvette en faïence blanche avec réservoir dorsale de même nature, chasse d'eau mono vitesse et double abattant en bois plastifié ton noir, l'ensemble en bon état. La tirette est cassée ;

Cette pièce dispose d'une porte en bois, recouverte face intérieure d'une peinture taupe en état d'usage. Face extérieure d'une peinture grise présentant des dégradations à proximité de la poignée béquille ;

Poignée béquille anodisée, rive-bloc, serrure sans clé et verrou papillon de même nature, sont en état de fonctionnement ;

## SALON

### CLICHES PHOTOGRAPHIQUES N°26 A 29

#### Sol :

Carrelage blanc en bon état ;

#### Plinthes :

De même nature, en bon état ;

#### Murs :

Peinture blanche quelque peu jaunie, usagée ;

#### Plafond :

Peinture blanche en état d'usage ;

#### Équipement électrique :

Un point lumineux au plafond avec lustre ;

Un interrupteur simple ;

Trois prises ;

Une prise d'antenne de télévision ;

Un boîtier de fibre ;

Un thermostat d'ambiance de marque "Flash Pilotec 3.6" ;

Un thermostat d'ambiance de marque "Atlantic" ;

#### Autre équipement :

Une bouche d'aération en partie basse ;

Cette pièce est éclairée à l'aide d'une fenêtre deux vantaux, montants PVC blanc, double vitrage, munie d'une poignée béquille métallique laquée blanche, l'ensemble en très bon état ;

Elle est équipée d'un volet roulant en aluminium blanc avec cordon à enrouleur en parfait état de fonctionnement ;

*A noter :* Sur le coffre du volet roulant, présence d'une grille d'aération en plastique ton crème ;

Je constate la présence d'un poêle à bois, en fonte avec conduit de cheminée, l'ensemble en parfait état ;

Derrière le poêle, présence de pierres de parement collés, en parfait état ;

## SALLE A MANGER

### CLICHES PHOTOGRAPHIQUES N°30 A 34

#### Sol :

Carrelage blanc identique au salon, en bon état ;

*A noter* : un carreau est fissuré ;

#### Plinthes :

Carrelage blanc en bon état ;

#### Murs :

Peinture blanche en état d'usage, quelque peu noircie ;

#### Plafond :

Peinture blanche en état d'usage ;

#### Equipement électrique :

Un point lumineux au plafond avec lustre ;

Deux interrupteurs simples ;

Une prise de téléphone ;

Un thermostat d'ambiance ;

Quatre prises ;

Cette pièce est éclairée à l'aide d'une porte-fenêtre, deux vantaux, montants PVC blanc, double vitrage, munie d'une poignée béquille métallique laquée blanche, l'ensemble en parfait état ;

Présence d'une serrure avec clé en parfait état de fonctionnement ;

Elle est équipée d'un volet roulant en aluminium blanc en très bon état avec cordon à enrouleur en état de fonctionnement ;

Sur le coffre du volet roulant en PVC gris, présence d'une grille d'aération haute en plastique ton crème ;

Je constate la présence d'un coffret électrique intégré dans le mur avec disjoncteur différentiel, compteur électrique ;

## CUISINE AMERICAINE

### CLICHES PHOTOGRAPHIQUES N°35 A 39

#### Sol :

Dalles de parquet imitation carrelage ton gris nuagé en bon état d'ensemble, présence d'un joint apparent à proximité du réfrigérateur ;

Plinthes :

Carrelage recouvert d'une peinture grise en état d'usage ;

Murs :

Peinture blanche quelque peu jaunie, en état d'usage ;

Plafond :

Peinture blanche jaunie et notamment au niveau de la hotte aspirante, en état d'usage ;

Équipement électrique :

Un interrupteur simple ;

Six prises apparentes ;

Présence d'alimentations destinées au four électrique et au four micro-onde et au réfrigérateur ainsi qu'au lave-vaisselle et une alimentation pour la hotte aspirante ;

Un point lumineux au plafond avec fils apparents, douille, ampoule, abat-jour ;

Je constate la présence d'une cuisine équipée avec plan de travail en mélaminé imitation bois en bon état d'ensemble ;

Les meubles haut et meubles bas sont en mélaminé blanc avec poignées métalliques, l'ensemble en bon état ;

Présence de deux casseroiliers et d'un tiroir de même en bon état ;

Présence de trois placards en partie haute en mélaminé blanc avec deux portes vitrées opaques, l'ensemble en bon état ;

La crédence est recouverte d'un carrelage blanc en bon état, les joints ciment blanc sont quelque peu encrassés ;

Autre équipement :

Une bouche d'aération VMC au plafond ;

Équipement électrique :

Une hotte aspirante laquée blanche de marque "Faure" à multi-vitesses, point lumineux ;

Équipement sanitaire :

Un évier, deux bacs, un égouttoir, en résine de synthèse ton crème en bon état. Il est équipé d'un robinet en inox multi-jets, à douchette télescopique, l'ensemble en bon état ;

Je constate la présence d'une petite cloison à office de bar en placoplâtre, couverte d'une peinture blanche usagée. Le plateau est en mélaminé imitation bois en bon état ;

Cette pièce est éclairée à l'aide d'une fenêtre deux vantaux, montants PVC blanc, double vitrage, munie d'une poignée béquille métallique laquée blanche, l'ensemble en parfait état ;  
Elle est équipée d'un volet roulant en aluminium laqué blanc, muni d'un cordon à enrouleur en état de fonctionnement ;  
Le coffre du volet roulant est en plastique blanc en très bon état ;

## GARAGE

### CLICHES PHOTOGRAPHIQUES N°40 A 47

#### Sol :

Dalle de béton brut en état d'usage, présence de nombreuses taches d'huile et taches de graisse ;

#### Murs :

Parpaings bruts et joints ciment en bon état d'ensemble ;

#### Plafond :

Présence de poutres apparentes et d'un plancher en Novopan donnant accès aux combles ;

Je constate au niveau des combles que la toiture et que la charpente ne sont pas isolées ;

#### Equipement électrique :

Un tube néon au plafond en état de fonctionnement ;

Trois prises apparentes ;

Un interrupteur ;

Présence de nombreuses étagères artisanales fixées sur les murs du garage ;

Présence d'une porte basculante en métal laqué blanc, face intérieure peinture grise avec présence d'importantes traces de salissures ;  
Présence d'une serrure avec clé en poignée en bakélite en état de fonctionnement ;

Donnant accès aux combles, présence d'une échelle en bois en bon état  
(CLICHE PHOTOGRAPHIQUE N°48) ;

Je constate la présence d'une porte en PVC blanc, double vitrage translucide sur le panneau supérieur, donnant accès sur le jardin arrière ; Elle est équipée d'une poignée béquille métallique laquée blanche avec serrure et clé, en parfait état de fonctionnement ;

#### CLICHES PHOTOGRAPHIQUES N°49 A 52

Entre la salle à manger et le garage, je constate la présence d'une buanderie dont les cloisons sont en plaques de placoplâtre à l'état brut et isolation ;

Présence d'une porte coulissante artisanale en mélaminé ton rose en état de fonctionnement ;

#### Equipement électrique :

Un tube led mural en état de fonctionnement ;

Un interrupteur simple ;

Quatre prises ;

Cette pièce est éclairée à l'aide d'une petite fenêtre en PVC blanc, double vitrage, munie d'une poignée béquille métallique laquée blanche, l'ensemble en très bon état ;

La porte donnant accès à la cuisine est en bois peint, la peinture blanche est usagée ;

Elle est équipée d'une poignée béquille métallique laquée blanche avec serrure et clé en état de fonctionnement (le ressort du pêne est usé) ;

#### COMBLES

#### CLICHES PHOTOGRAPHIQUES N°53 A 56

Au-dessus du garage, présence de combles avec plancher en dalles de Noropan à l'état brut ;

La toiture en tuiles mécaniques et la charpente ne sont pas isolées ;

Présence d'une fenêtre de toit de marque "Velux" en bois verni, double vitrage, récente, en très bon état ;

## PREMIER ETAGE

### CLICHES PHOTOGRAPHIQUES N°57 A 59

On y accède à l'aide d'un escalier dont les marches et contremarches son en bois exotique verni en très bon état, le vernis est quelque peu dégradé notamment sur les nez de marches ;

Présence d'une balustrade en bois verni en parfait état ;

#### Murs :

Pour partie, peinture grise en bon état ;

Pour l'autre partie, peinture blanche en état d'usage ;

#### Descente de toit :

Peinture blanche en état d'usage ;

#### Plafond :

Peinture blanche en état d'usage ;

#### Equipement électrique :

Au bas de l'escalier, deux interrupteurs simples ;

En haut de l'escalier, un interrupteur double ;

Une rampe de quatre spots muraux en parfait état de fonctionnement ;

Cette montée d'escalier est éclairée à l'aide d'une petite fenêtre, un vantail, montants PVC blanc, double vitrage, munie d'une poignée béquille métallique laquée blanche, le tout est en très bon état ;

## COULOIR DE DISTRIBUTION

### CLICHES PHOTOGRAPHIQUES N°60 ET 61

#### Sol :

Parquet flottant en bon état ;

#### Plinthes :

En bois verni en bon état ;

#### Murs :

Peinture blanche en bon état ;

#### Plafond :

Peinture blanche en bon état ;

Équipement électrique :

Un interrupteur ;

Deux spots muraux en parfait état de fonctionnement ;

Présence d'une trappe de visite recouverte d'une peinture blanche en bon état, l'encadrement est en bois en bon état ;

En haut de la montée d'escalier, présence d'une porte en bois, recouverte face extérieure d'une peinture grise en état d'usage. Face intérieure, elle est à l'état brut ;

Poignée béquille anodisée, rive-bloc et serrure sans clé sont en état de fonctionnement ;

**CHAMBRE n°3 (faisant office de bureau)**

**CLICHES PHOTOGRAPHIQUES N°62 A 65**

Sol :

Parquet flottant cérusé ton bleu en bon état ;

Plinthes :

En bois verni en bon état ;

Murs :

Peinture blanche en bon état. Je constate au niveau de la fenêtre de toit, la présence de frisette de sapin verni en bon état ;

Descente de toit/plafond :

Peinture blanche en bon état ;

Équipement électrique :

Un interrupteur simple ;

Une arrivée au plafond avec fils apparents, douille, ampoule ;

Un convecteur électrique de marque "Atlantic" laqué blanc ;

Trois prises apparentes ;

Cette pièce est éclairée à l'aide d'une fenêtre de toit de marque "Velux" en bois verni en très bon état, le vernis est quelque peu dégradé ; Elle est équipée d'un rideau occultant en très bon état ;

Autre équipement :

Une barre de seuil en laiton en état d'usage ;



Cette pièce dispose d'une porte en bois thermoformée recouverte d'une peinture taupe clair face extérieure, en bon état. A l'intérieur, la porte est à l'état brut, traces de salissures ;

Poignée béquille anodisée, rive-bloc et serrure sans clé sont en état de fonctionnement ;

#### CHAMBRE n°4

##### CLICHES PHOTOGRAPHIQUES N°66 A 70

##### Sol :

Parquet flottant ton jaune cérusé en bon état ;

##### Plinthes :

En bois verni en bon état ;

##### Murs :

Pour partie, peinture blanche en état d'usage, quelques traces noires ;

Pour l'autre partie, peinture bleue en bon état ;

##### Descente de toit/plafond :

Peinture blanche en bon état ;

##### Equipement électrique :

Un interrupteur simple ;

Une arrivée au plafond avec fils apparents, douille, ampoule et abat-jour ;

Trois prises apparentes ;

Un convecteur électrique laqué blanc à pilotage électronique en parfait état ;

Cette pièce est éclairée à l'aide d'une fenêtre de toit, de marque "Velux" en bois verni en très bon état, le vernis est quelque peu dégradé ;

Elle est équipée d'un rideau occultant en état de fonctionnement ;

##### Autre équipement :

Une barre de seuil en laiton en état d'usage ;

Cette pièce dispose d'une porte en bois thermoformée, recouverte face extérieure d'une peinture taupe clair en bon état. Face intérieure, la porte est à l'état brut, présence de traces noires ;

Poignée béquille anodisée, rive-bloc et serrure sans clé sont en état de fonctionnement ;

## DEBARRAS

### CLICHES PHOTOGRAPHIQUES N°71 A 74

#### Sol :

Dalles de Novopan à l'état brut, présence de traces d'enduit et de quelques auréoles ;

Absence de plinthes ;

#### Murs/descente de toit/plafond :

Placoplâtre recouvert d'une couche d'apprêt, présence de nombreuses traces de salissures ;

#### Équipement électrique :

Un interrupteur simple sans cache ;

Une arrivée murale avec fils apparents, une douille ;

#### Autre équipement :

Une barre de seuil en laiton en état d'usage ;

Cette pièce est éclairée à l'aide d'une fenêtre de toit de marque "Velux" en bois verni, double vitrage, en très bon état ;

Cette pièce dispose d'une porte thermoformée recouverte d'une peinture taupe clair face extérieure, en bon état. Face intérieure, elle est à l'état brut ;

Poignée béquille anodisée, rive-bloc et serrure avec clé sont en parfait état de fonctionnement ;

## CHAMBRE n°5

### CLICHES PHOTOGRAPHIQUES N°75 A 79

#### Sol :

Parquet flottant en très bon état ;

#### Plinthes :

En bois verni en très bon état ;

#### Murs :

Peinture blanche en parfait état ;

Descente de toit/plafond :  
Peinture blanche en parfait état ;

Equipement électrique :  
Un interrupteur simple ;  
Cinq spots intégrés au plafond en parfait état de fonctionnement ;  
Une prise d'antenne de télévision ;  
Quatre prises ;  
Un convecteur électrique laqué blanc à pilotage électronique en parfait état ;

Cette pièce est éclairée à l'aide d'une fenêtre de toit de marque "Velux" en bois verni en bon état, le vernis est quelque peu dégradé ;  
Présence d'un rideau occultant en parfait état de fonctionnement ;

Autre équipement :  
Une barre de seuil en laiton en état d'usage ;

Cette pièce ne dispose pas de porte. Présence d'un rideau en tissu avec tringle en inox en très bon état ;

## **EXTERIEUR**

### **CLICHES PHOTOGRAPHIQUES N°80 A 85**

Côté rue, façade du garage et de la maison, recouverte d'un enduit écrasé ton crème en bon état ;  
Cache-moineaux en bois verni en bon état ;

La toiture est en tuiles mécaniques plates en bon état ;

Gouttières et descente de gouttières en zinc en bon état, dauphin en fonte en bon état, rouillé ;

La porte basculante du garage est recouverte d'une peinture blanche en bon état, cette porte basculante est électrique, en parfait état de fonctionnement ;

Les pignons de la propriété sont recouverts du même crépi ton crème en bon état ;

Devant la propriété, présence de terre meuble enherbée et d'une allée recouverte de gravillons donnant accès à la porte d'accès de la maison et à la porte du garage

Présence d'une voie d'accès en béton coulé devant la porte du garage, en état d'usage ;  
Sur le côté de la propriété, je constate la présence d'un cabanon en bois verni, muni de deux portes de même nature, l'ensemble ancien, usagé, les portes sont déformées ;  
La toiture est en tôles fibrociment couvertes de mousse, plusieurs tôles sont cassées, l'ensemble en état moyen ;

Entre le cabanon et le pignon de la propriété, présence de pareclozes en bois en état médiocre et d'un portillon constitué d'une palette, l'ensemble ancien, usagé, en état moyen ;

#### CLICHES PHOTOGRAPHIQUES N°86 A 92

Côté jardin, présence de terre meuble enherbée tondue et propre et d'une terrasse en béton brut avec joints de dilatation en état d'usage ;

La façade est recouverte d'un crépi ton crème en bon état, quelque peu noirci au niveau du garage ;  
Toiture en tuiles mécaniques plates en bon état ;

Gouttière et descente de gouttière en zinc est en bon état, dauphin en fonte en bon état, présence de points de rouille ;

Je constate, fixés au cache moineaux, la présence de deux blocs de tubes led en état de fonctionnement ;

Le jardin est encadré pour partie d'un grillage métallique plastifié ton vert monté sur piquets métalliques, l'ensemble en très bon état ;  
Le soubassement est en parpaings bruts et joints ciment, en bon état ;

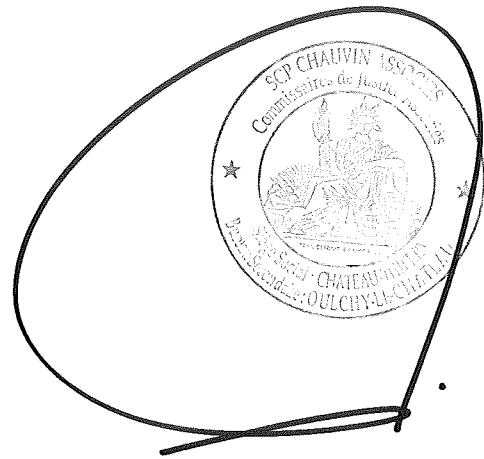
Présence d'un muret et d'un mur d'enceinte en parpaings bruts et joints ciment en très bon état et d'une haie de thuyas en parfait état et taillée ;

Présence à la suite de la haie de thuyas, de pareclozes en bois verni en très bon état surmontant un muret en parpaings bruts et joints ciment en bon état ;

N'ayant plus d'autres constatations à faire, je me suis retiré à l'effet de dresser le présent procès-verbal de description pour servir et valoir ce que de droit.

COUT : HUIT CENT QUATORZE EUROS TRENTE TROIS CENTIMES.

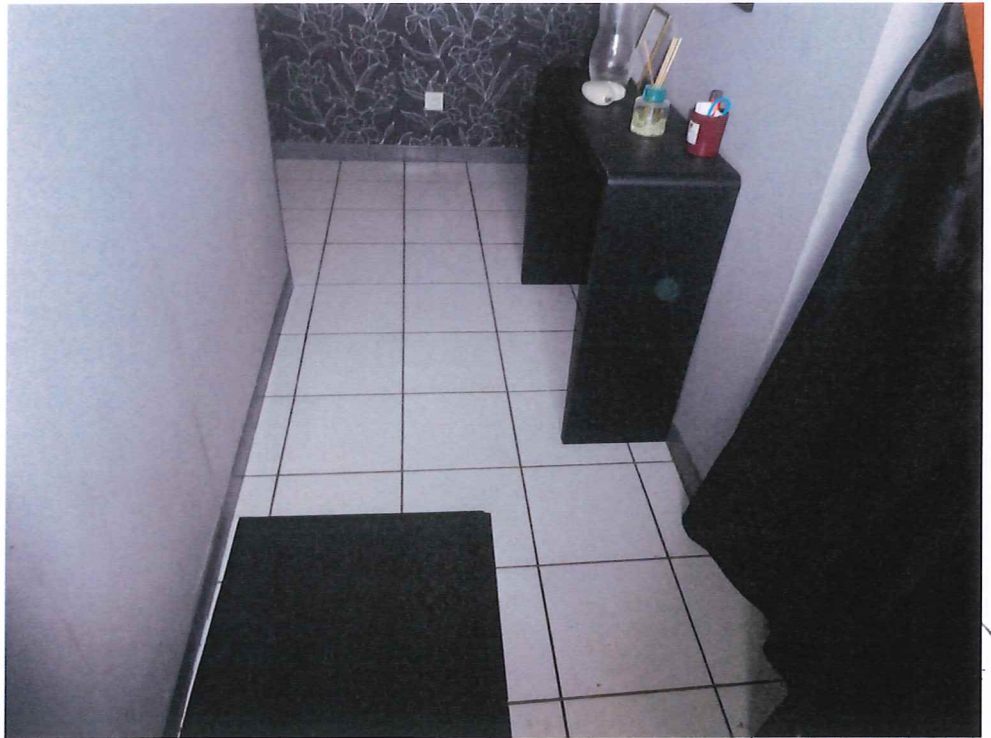
EMOLUMENT	670,94 E
SCT	7,67 E
TOTAL HT.	678,61 E
T.V.A. à 20%	135,72 E
TOTAL T.T.C.	814,33 E



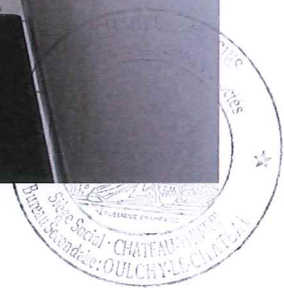
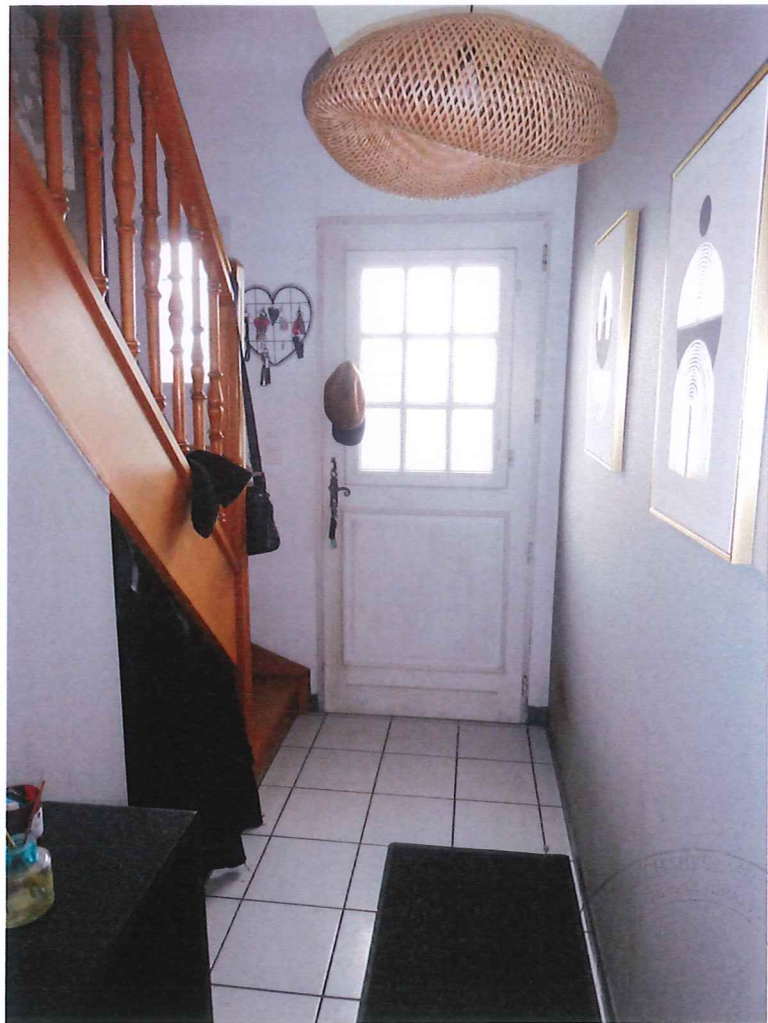
CLICHE PHOTOGRAPHIQUE N°1



CLICHE PHOTOGRAPHIQUE N°2

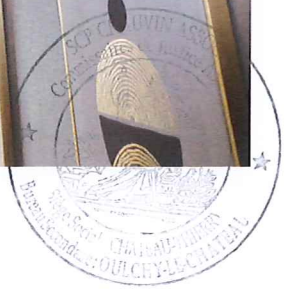


CLICHE PHOTOGRAPHIQUE N°3





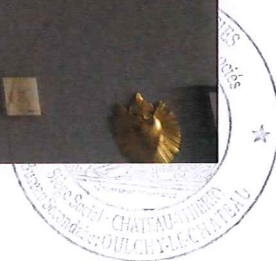
CLICHE PHOTOGRAPHIQUE N°4



CLICHE PHOTOGRAPHIQUE N°5



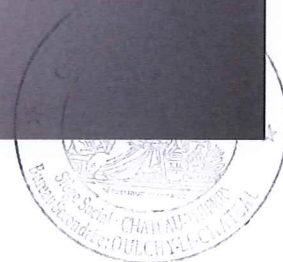
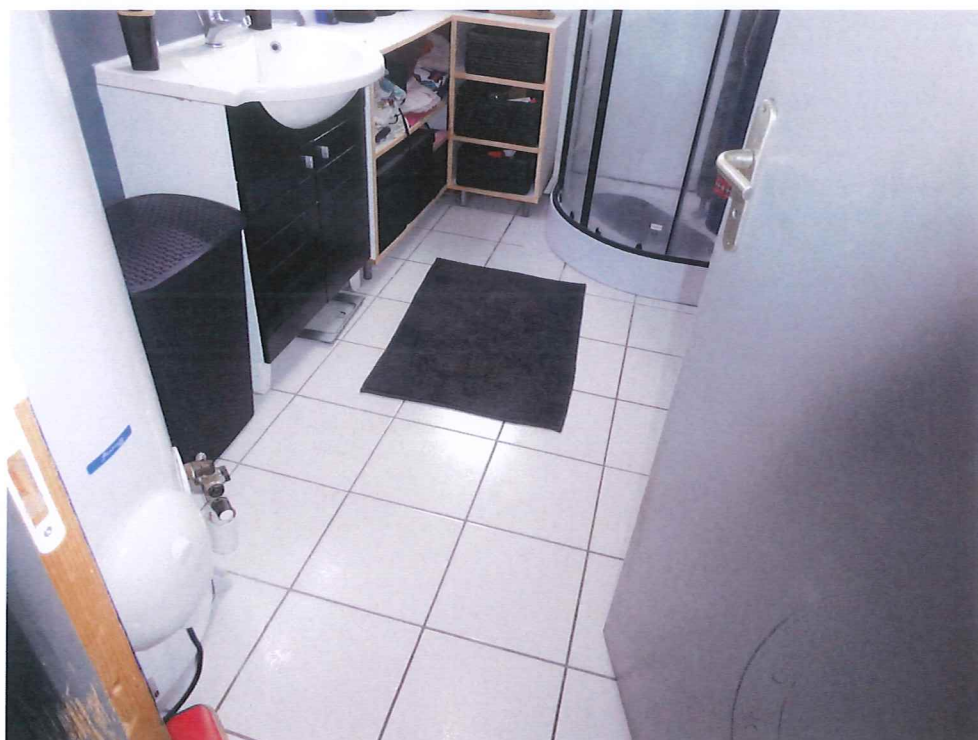
CLICHE PHOTOGRAPHIQUE N°6



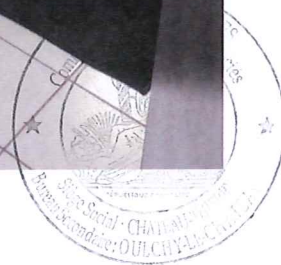
CLICHE PHOTOGRAPHIQUE N°7



CLICHE PHOTOGRAPHIQUE N°8



CLICHE PHOTOGRAPHIQUE N°9



CLICHE PHOTOGRAPHIQUE N°10



CLICHE PHOTOGRAPHIQUE N°11

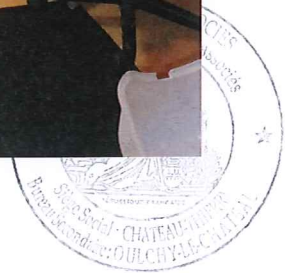




CLICHE PHOTOGRAPHIQUE N°12



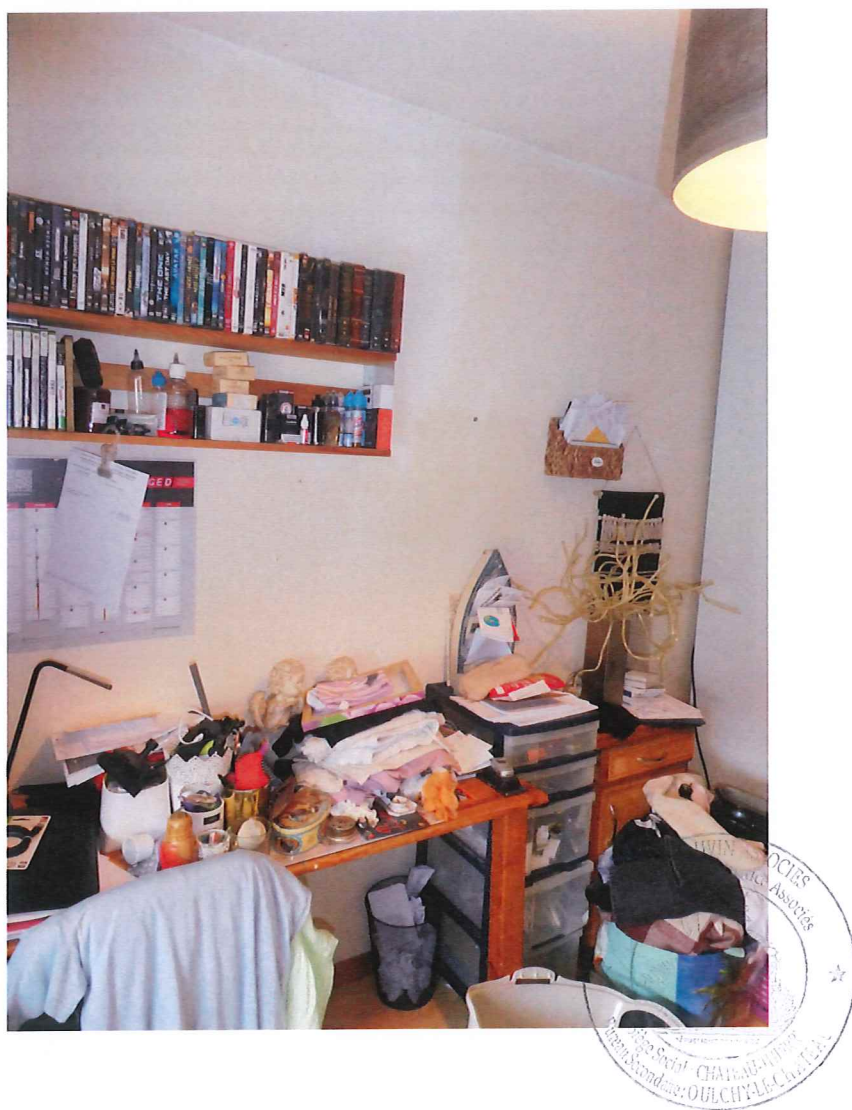
CLICHE PHOTOGRAPHIQUE N°13



CLICHE PHOTOGRAPHIQUE N°14



CLICHE PHOTOGRAPHIQUE N°15



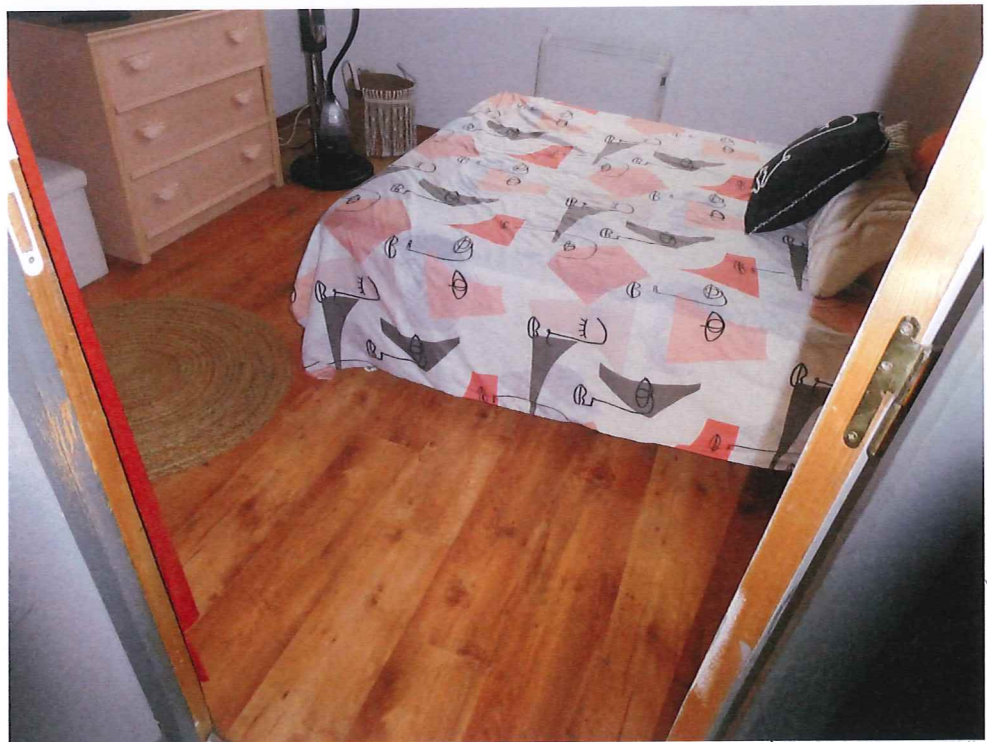
CLICHE PHOTOGRAPHIQUE N°16



**CLICHE PHOTOGRAPHIQUE N°17**



**CLICHE PHOTOGRAPHIQUE N°18**



CLICHE PHOTOGRAPHIQUE N°19

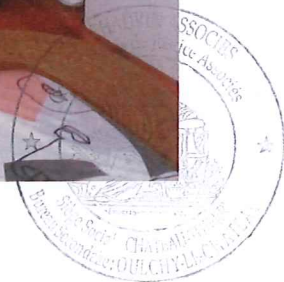


CLICHE PHOTOGRAPHIQUE N°20

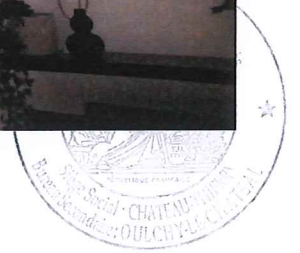




CLICHE PHOTOGRAPHIQUE N°21



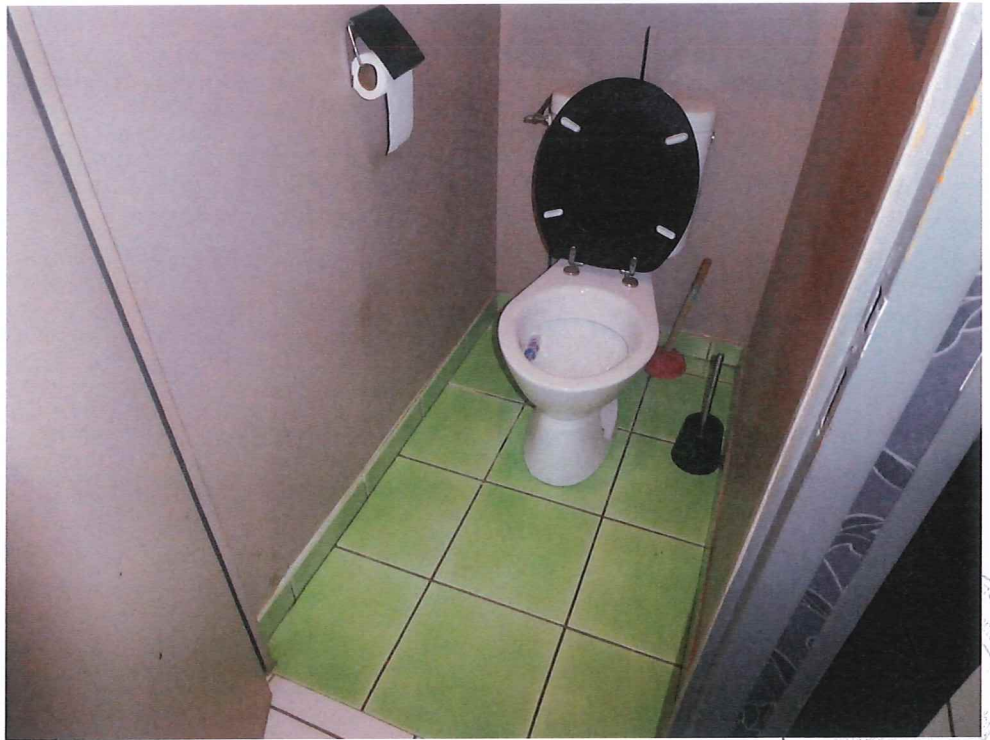
CLICHE PHOTOGRAPHIQUE N°22



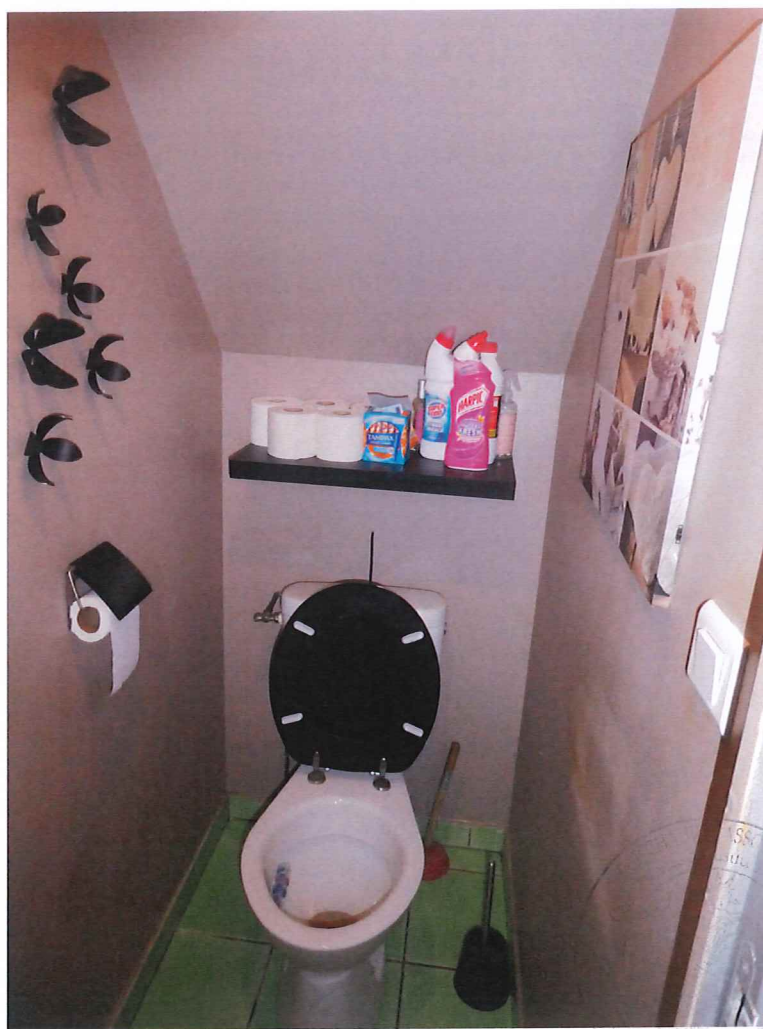
CLICHE PHOTOGRAPHIQUE N°23



CLICHE PHOTOGRAPHIQUE N°24



CLICHE PHOTOGRAPHIQUE N°25

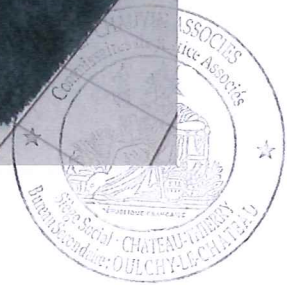


SSA  
11/11/2018  
Social - CHAMP  
10/11/2018

CLICHE PHOTOGRAPHIQUE N°26



CLICHE PHOTOGRAPHIQUE N°27



CLICHE PHOTOGRAPHIQUE N°28

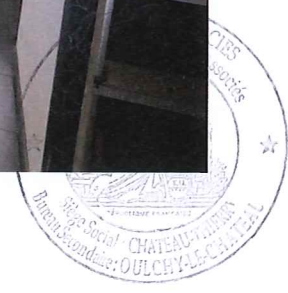




**CLICHE PHOTOGRAPHIQUE N°29**



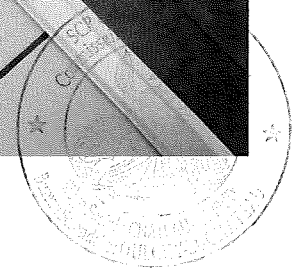
**CLICHE PHOTOGRAPHIQUE N°30**



CLICHE PHOTOGRAPHIQUE N°31



CLICHE PHOTOGRAPHIQUE N°32



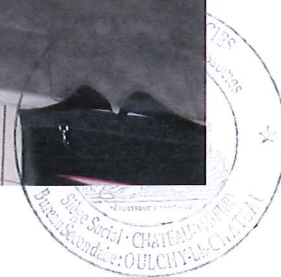
CLICHE PHOTOGRAPHIQUE N°33



CLICHE PHOTOGRAPHIQUE N°34



CLICHE PHOTOGRAPHIQUE N°35



**CLICHE PHOTOGRAPHIQUE N°36**



**CLICHE PHOTOGRAPHIQUE N°37**



CLICHE PHOTOGRAPHIQUE N°38

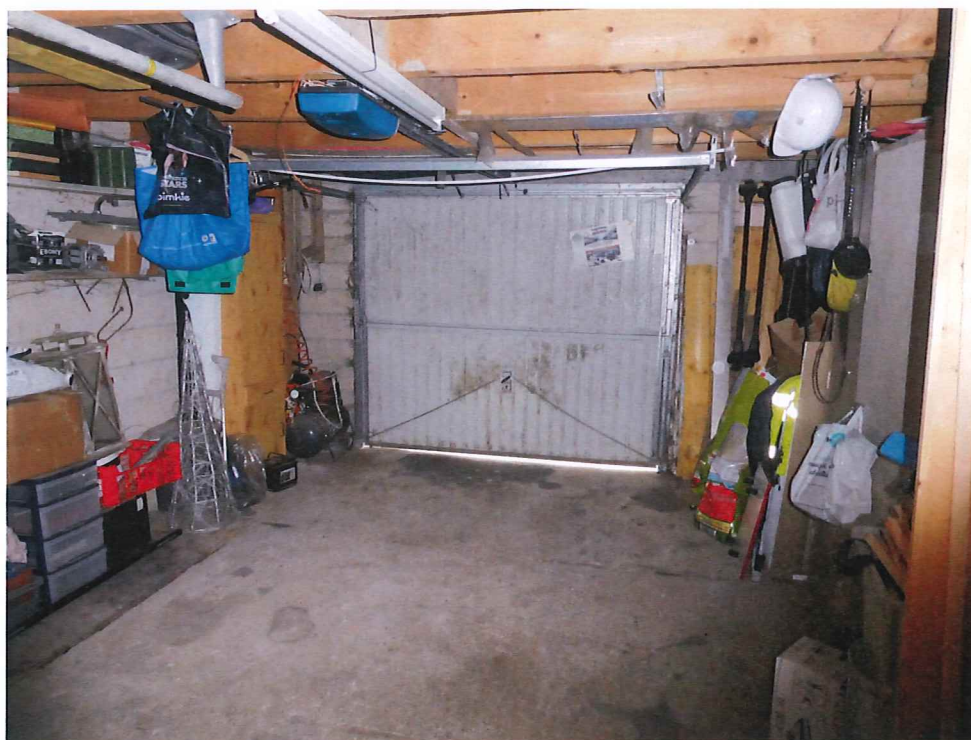




**CLICHE PHOTOGRAPHIQUE N°39**



**CLICHE PHOTOGRAPHIQUE N°40**

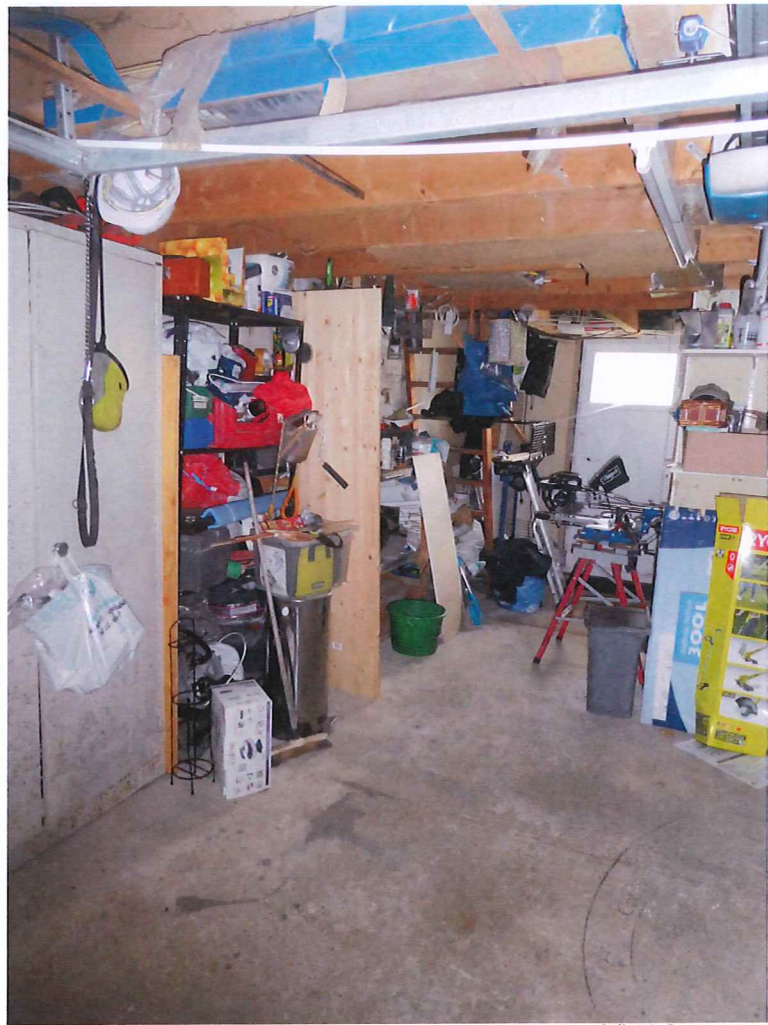


CLICHE PHOTOGRAPHIQUE N°41

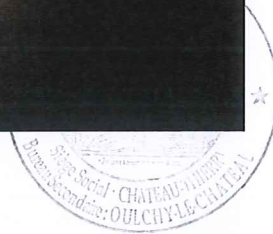
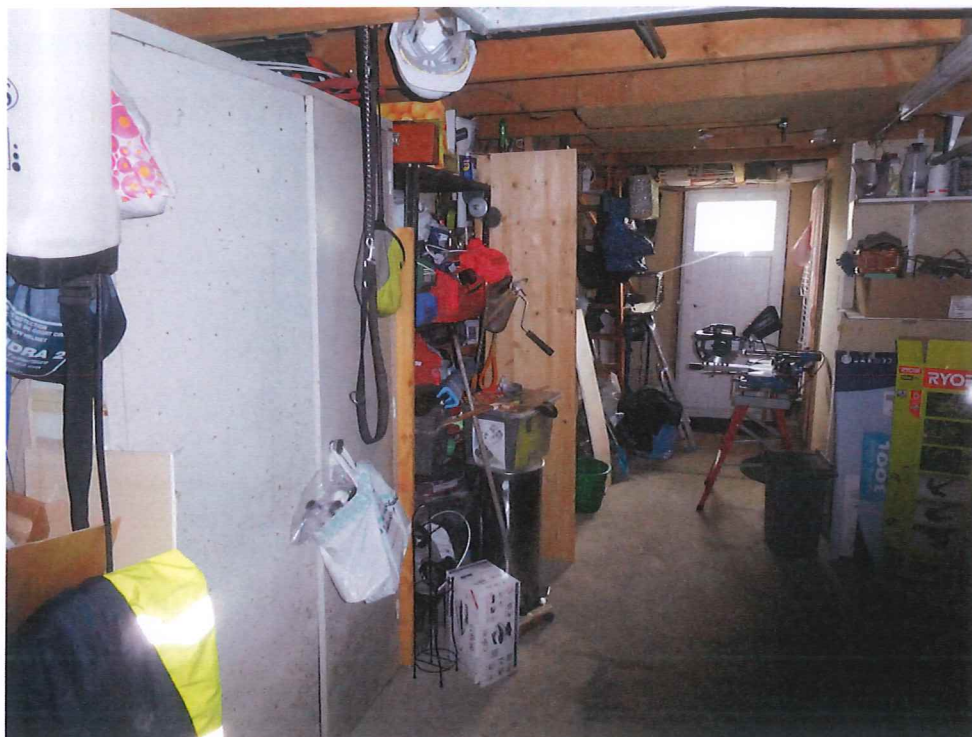


Service - CHATEAUBON  
M. L. CHATEL

CLICHE PHOTOGRAPHIQUE N°42



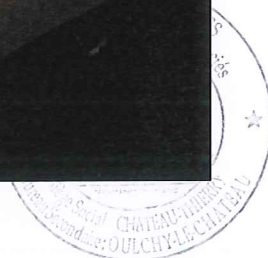
CLICHE PHOTOGRAPHIQUE N°43



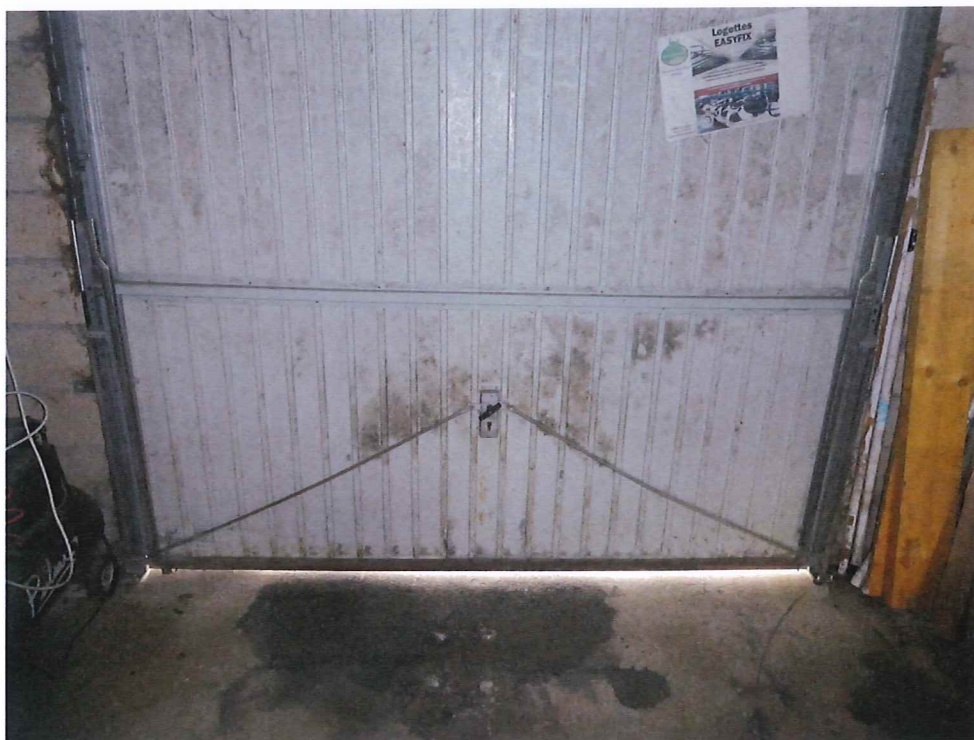
CLICHE PHOTOGRAPHIQUE N°44



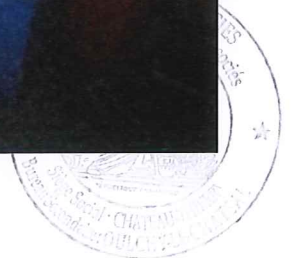
**CLICHE PHOTOGRAPHIQUE N°45**



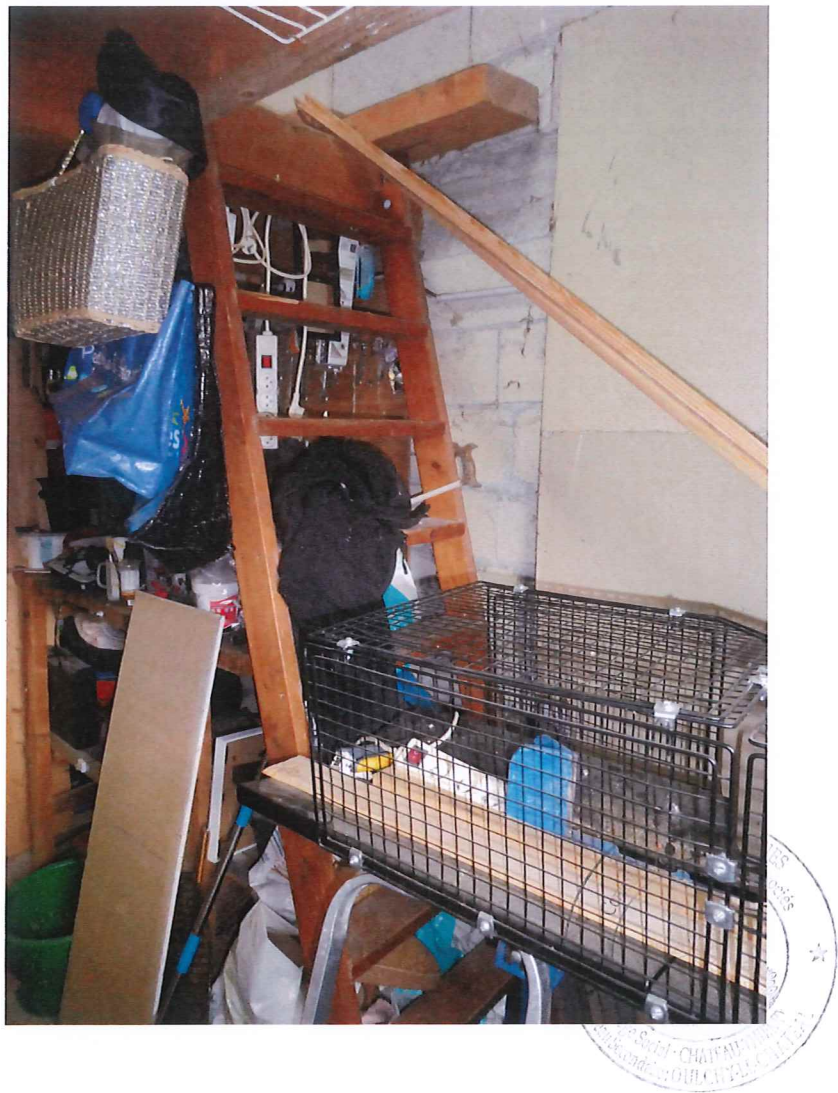
**CLICHE PHOTOGRAPHIQUE N°46**



CLICHE PHOTOGRAPHIQUE N°47



CLICHE PHOTOGRAPHIQUE N°48



CLICHE PHOTOGRAPHIQUE N°49

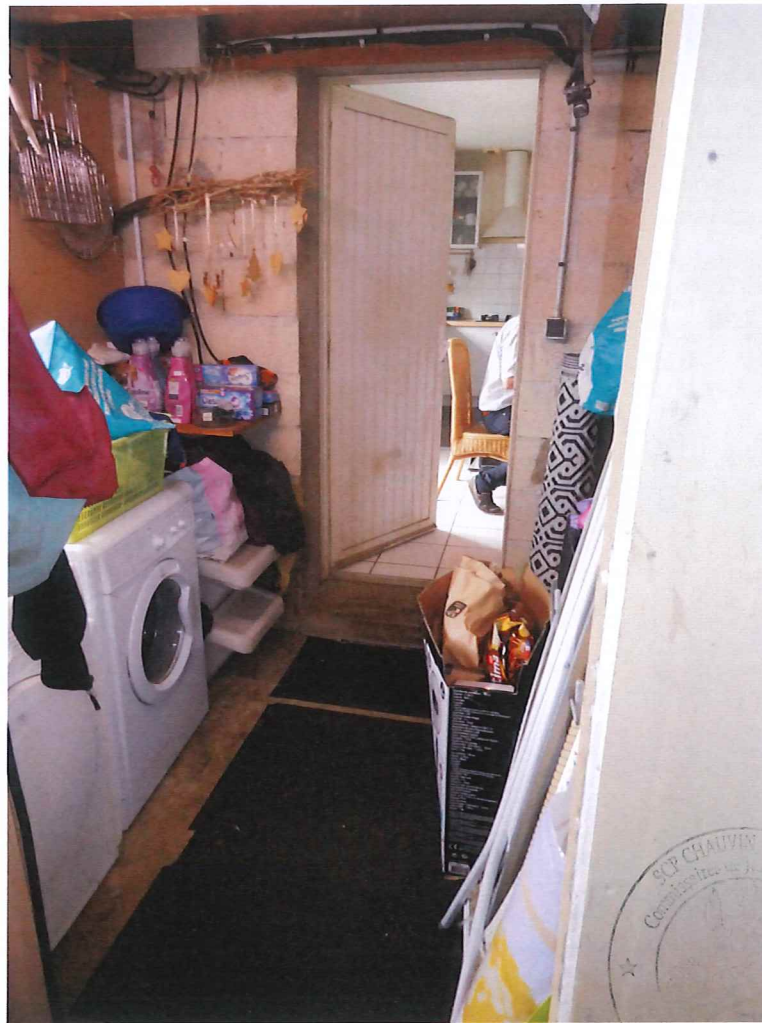




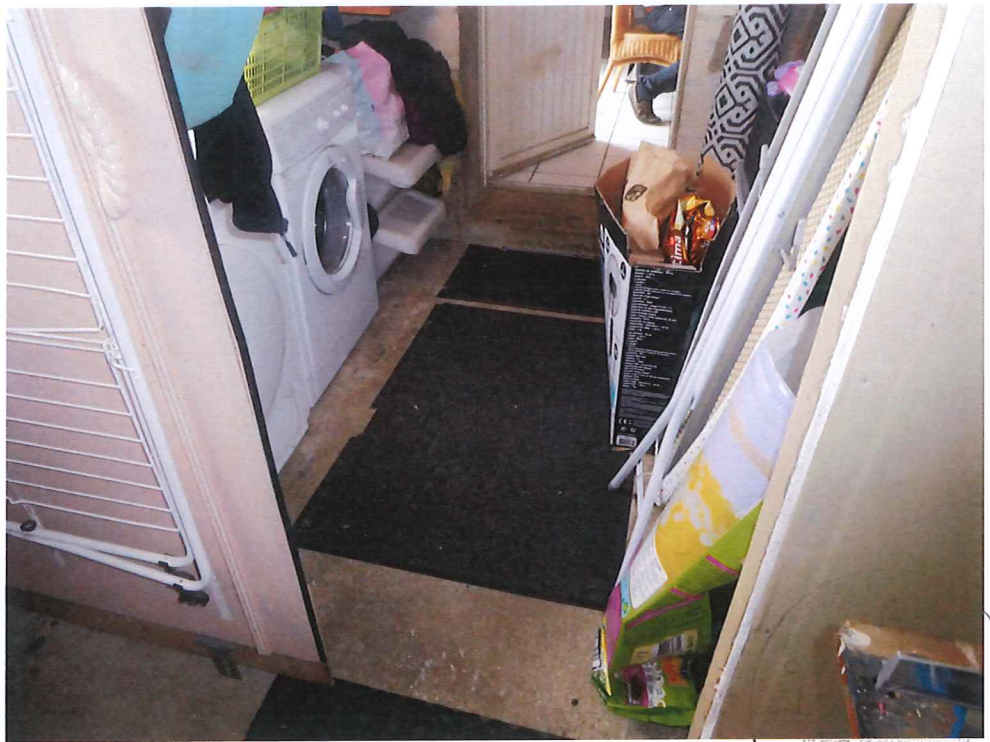
CLICHE PHOTOGRAPHIQUE N°50



CLICHE PHOTOGRAPHIQUE N°51



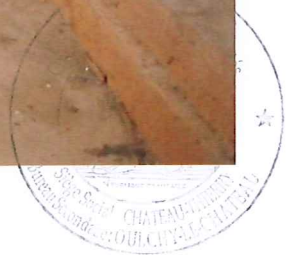
CLICHE PHOTOGRAPHIQUE N°52



CLICHE PHOTOGRAPHIQUE N°53



CLICHE PHOTOGRAPHIQUE N°54



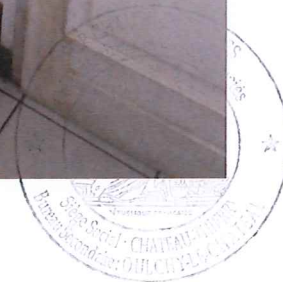
CLICHE PHOTOGRAPHIQUE N°55



CLICHE PHOTOGRAPHIQUE N°56

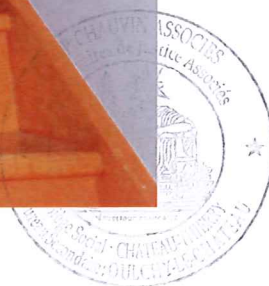


CLICHE PHOTOGRAPHIQUE N°57

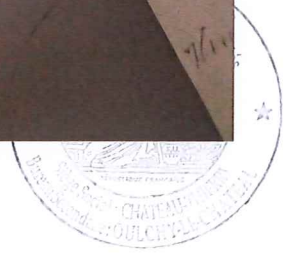




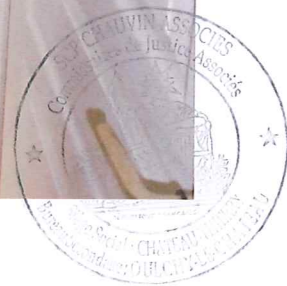
CLICHE PHOTOGRAPHIQUE N°58



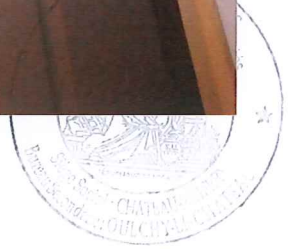
CLICHE PHOTOGRAPHIQUE N°59



CLICHE PHOTOGRAPHIQUE N°60



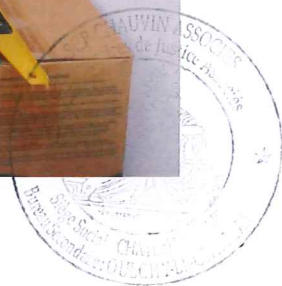
CLICHE PHOTOGRAPHIQUE N°61



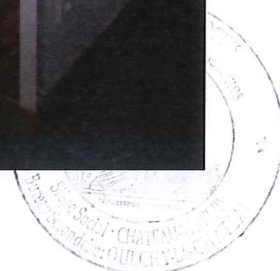
CLICHE PHOTOGRAPHIQUE N°62



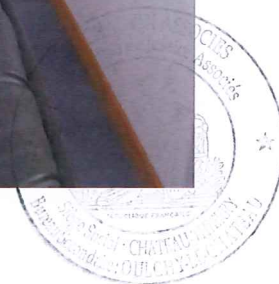
CLICHE PHOTOGRAPHIQUE N°63



CLICHE PHOTOGRAPHIQUE N°64



CLICHE PHOTOGRAPHIQUE N°65





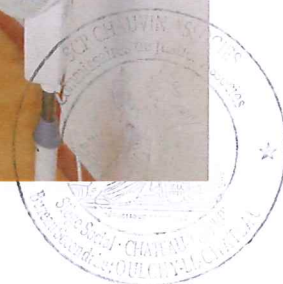
CLICHE PHOTOGRAPHIQUE N°66



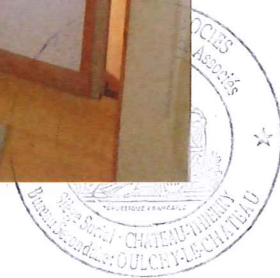
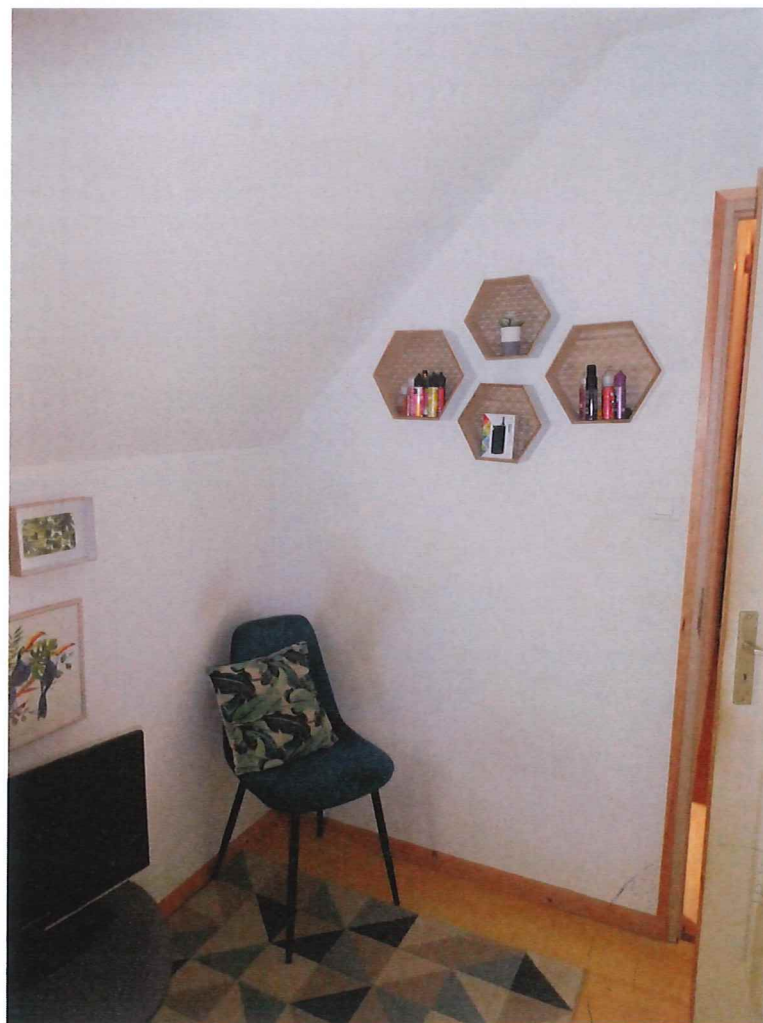
CLICHE PHOTOGRAPHIQUE N°67



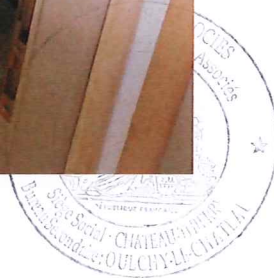
CLICHE PHOTOGRAPHIQUE N°68



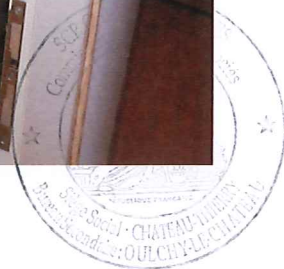
CLICHE PHOTOGRAPHIQUE N°69



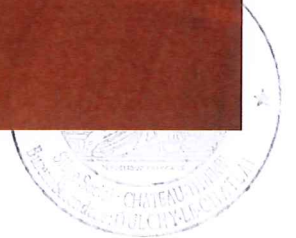
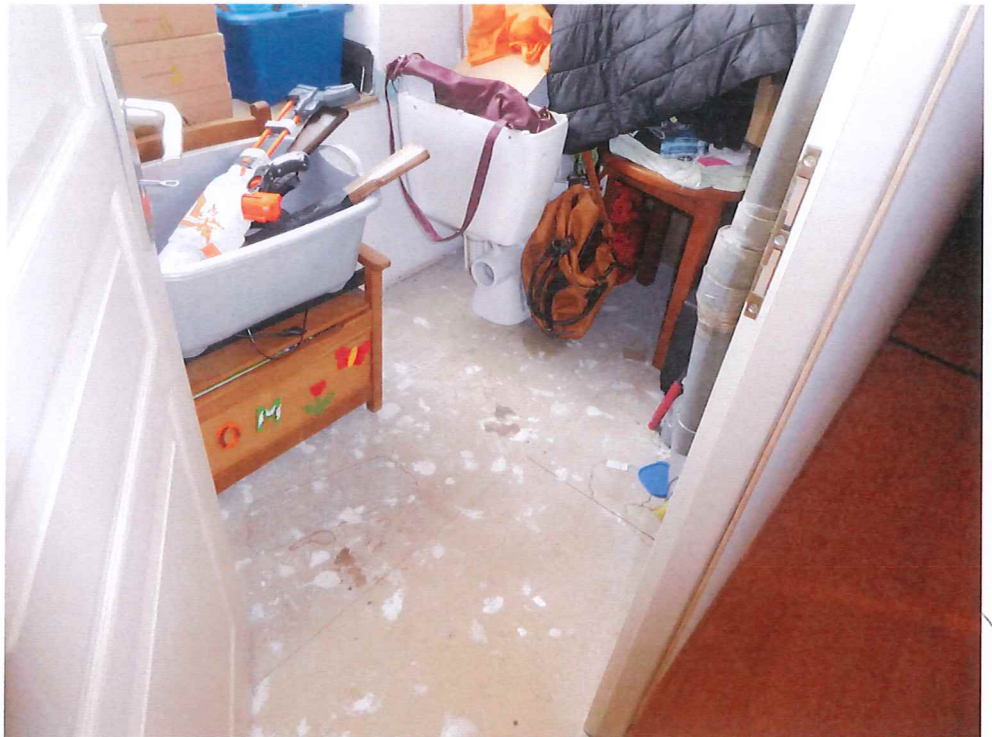
CLICHE PHOTOGRAPHIQUE N°70



CLICHE PHOTOGRAPHIQUE N°71



CLICHE PHOTOGRAPHIQUE N°72



CLICHE PHOTOGRAPHIQUE N°73





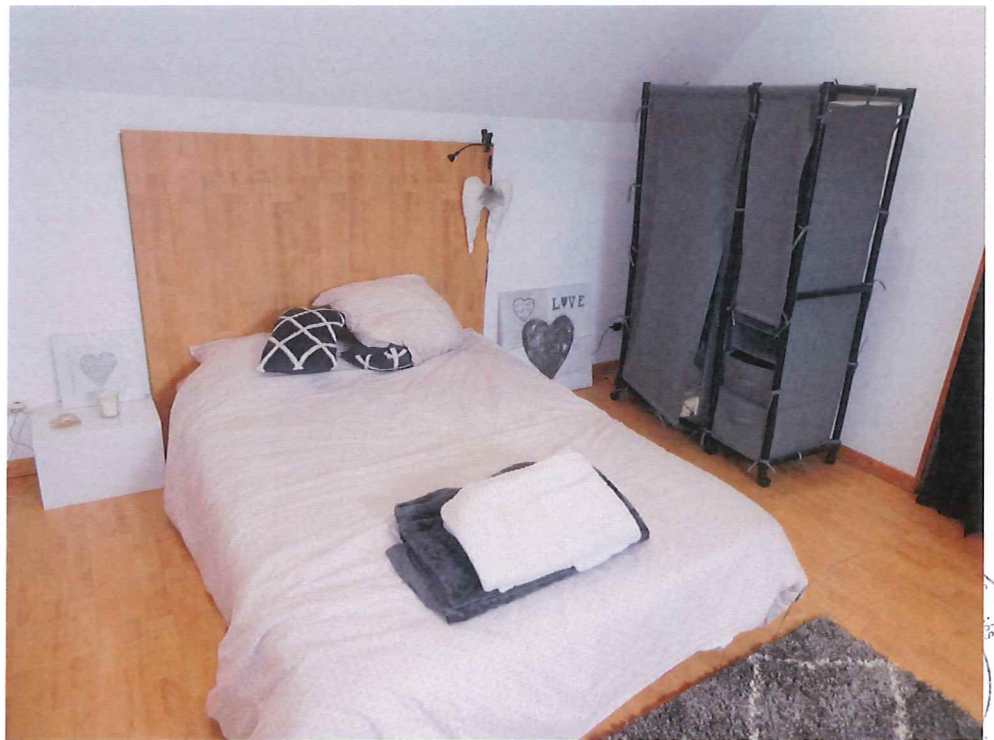
CLICHE PHOTOGRAPHIQUE N°74



CLICHE PHOTOGRAPHIQUE N°75



CLICHE PHOTOGRAPHIQUE N°76



CLICHE PHOTOGRAPHIQUE N°77



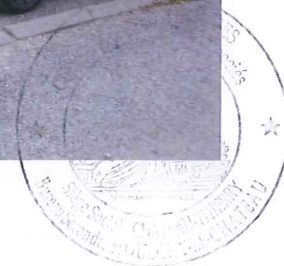
**CLICHE PHOTOGRAPHIQUE N°78**



**CLICHE PHOTOGRAPHIQUE N°79**



**CLICHE PHOTOGRAPHIQUE N°80**



**CLICHE PHOTOGRAPHIQUE N°81**



CLICHE PHOTOGRAPHIQUE N°82



CLICHE PHOTOGRAPHIQUE N°83

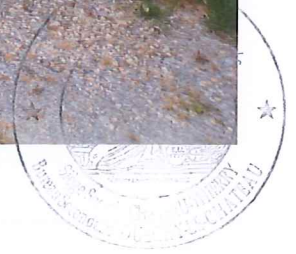




CLICHE PHOTOGRAPHIQUE N°84



**CLICHE PHOTOGRAPHIQUE N°85**



**CLICHE PHOTOGRAPHIQUE N°86**



**CLICHE PHOTOGRAPHIQUE N°87**



**CLICHE PHOTOGRAPHIQUE N°88**



**CLICHE PHOTOGRAPHIQUE N°89**



**CLICHE PHOTOGRAPHIQUE N°90**



**CLICHE PHOTOGRAPHIQUE N°91**



**CLICHE PHOTOGRAPHIQUE N°92**

